

Mynd: Tryggvi Magnússon:
Bók: Kári Lilli og Lappi

TRAUSTI JÓNSSON

A pencil sketch of a landscape. In the foreground, a person is seen from the back, looking out over a valley. A dog is sitting next to them. The middle ground shows a body of water, possibly a lake or a wide river. In the background, there are mountains. The drawing is done with fine lines and shading, giving it a soft, artistic feel.

VEÐUR OG ÁRFERÐI

Í RITUM ÞORVALDAR THORODDSEN

ÞING VEÐURFRÆÐIFÉLAGSINS 10. MARS 2022

Þorvaldur Thoroddsen (1855 til 1921)



[Ársrit Hins íslenska fræðafjelags í Kaupmannahöfn - Megintexti \(01.01.1923\) - Tímarit.is \(timarit.is\)](#)

[Þorvaldur Thoroddsen - Wikipedia, frjálsa alfræðiritið](#)

[Þorvaldur Thoroddsen 1855 til 1921 | Veðurstofa Íslands 90 ára | Veðurstofa Íslands \(vedur.is\)](#)

[Andvari - 1. Tölublað \(01.01.1922\) - Tímarit.is \(timarit.is\)](#)

Að hverju vann Þorvaldur á sviði veður- og veðurfarsrannsókna?

- Söfnun sögulegra heimilda um árferði og veðurathuganir
- Lýsingu á veðurfari og nýlegum rannsóknum á því
- Fortíðarsýn – og pólitísk sýn

Það síðasttalda kom mér mest á óvart
– og hefur vakið mig mest til umhugsunar

Vorið er komið.

Rit og ritflokkar

- Tímaritsgreinar –
innlendar og erlendar – langar og stuttar
- Landfræðisaga Íslands –
þar er margskonar fróðleikur um veðurathuganir
- Lýsing Íslands –
veðurfari og árferði lýst
- Árferði á Íslandi í þúsund ár –
sérkafli um hafíssögu

Að auki kemur veður við sögu í „Ferðabók“ hans og Minningariti



Klippa úr jarðfræðikorti Þorvaldar

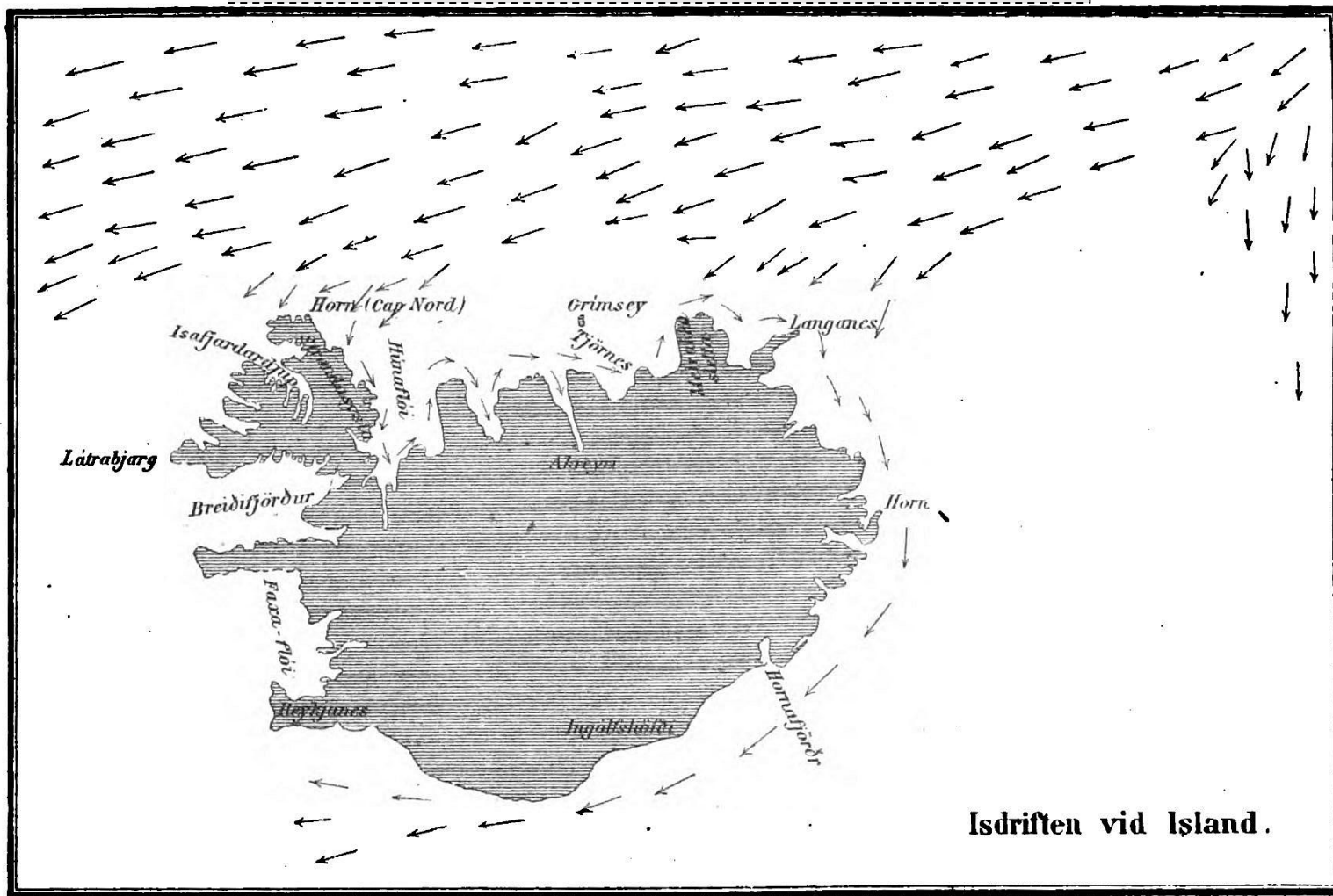
Fyrsta greinin:

Gylfastraumurinn og lönd þau, er að honum liggja.
Andvari **3** (1876) s. 54-90

„Þegar Gylfastraumurinn kemur að Íslandi, heldur ein kvísl hans að vesturlandinu, og fyrir framan Breiðafjörð virðist öll straumstefnan að vera til norðurs. Straumurinn vermir þar furðulega, svo jafnvel á Patreksfirði (sem þó er á 65 1/2° n.br.) er að tiltölu ákafur hiti í sjónum“ (s. 70)

Vorið er komið.

Den grönländska drifisen vid Island
Ymer 4, 1884 s.145-160



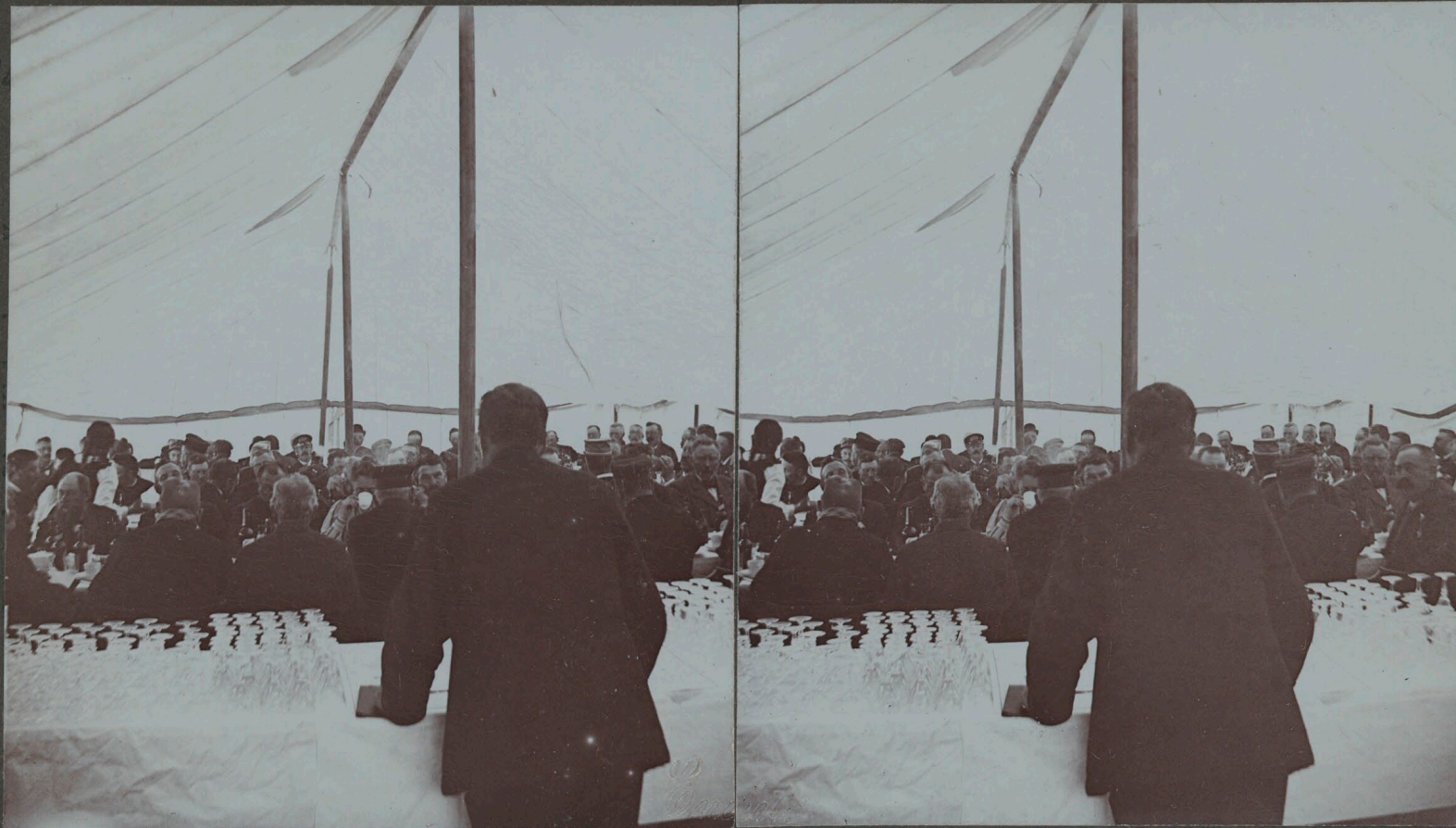
Söguleg sýn:

Islands Jøkler i Fortid og Nutid. Geografisk Tidsskrift, Bind 11 (1891) s.111-146

„ ... af Sagaerne ser man dog, at de allerede i Oldtiden maa have haft omtrent **samme Størrelse** og samme Udseende som nu. I de sidste tusend Aar have **ingen betydelige Forandringer** fundet Sted in de islandske **Jøkel**massers Udbredelse eller fysiske Forhold, og de Fjældveje imellem Jøklerne, over dem eller langs deres Rand, hvilke benyttedes i Oldtiden, bnyttes endnu. Af Beretninger i Sagaerne ser man fremdeles, at Jøkelelvne og **Sandene** i Skaptafellssyssel, hvor de største ismasser nærme sig mest til Havet, allerede i Oldtiden have haft de **samme Egenskaber og det samme Udseende** som nu; kun ere nogle beboede Græspletter siden blevne ødelagte ved vulkanske Udbrud, Vandfloder fra Jøklerne, Flyvesand o.s.v., men skjønt nogle Strækninger ere blevne berøvede deres Grønsvær, ere andre, der før vare øde igjen blevne dækkede med Vegetation“.

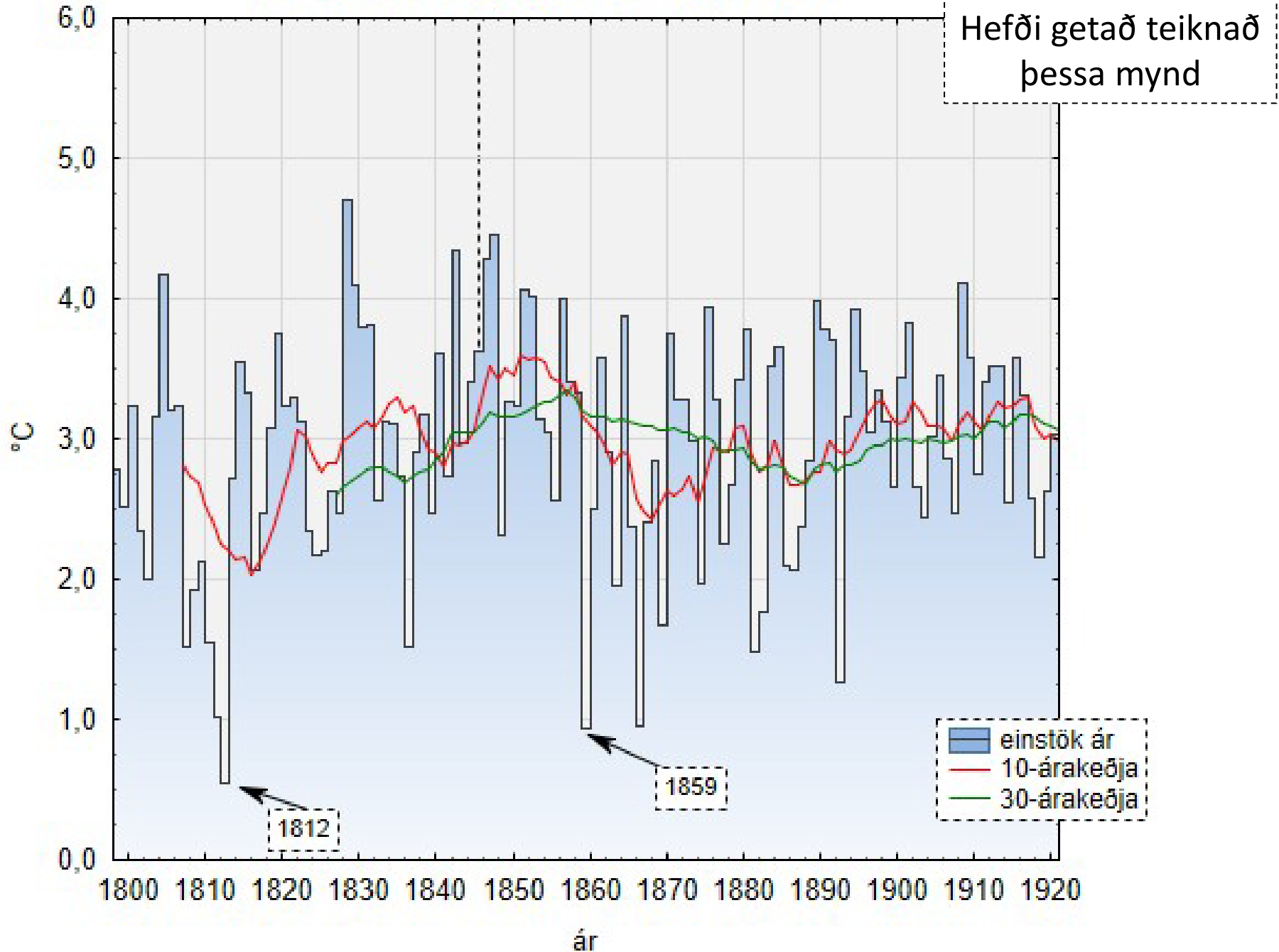
Vorid er komid.

Þorvaldur Þoroddsen heldur fyrirlestur á Þingvöllum 1907



Billedsamlingen. Historisk Kronologisk Samling, Danmark, 1907, Islandsrejsen, XXII, 8° Elfelt, Lars Peter

Ársmeðalhiti í Stykkishólmi 1798 til 1921



Lýsing Íslands – neðanmálgrein s.327:

„Allmargar veðurathuganir hafa fyrir og síðar verið gjörðar á Íslandi, svo af þeim mætti eflaust fá margan fróðleik um loftslag Íslands, ef unnið væri úr þeim, en það hefir ekki verið gjört enn þá nema að litlu leyti, og er varla heldur von, úr því íslendingar sjálfir ekki hafa fengist við veðurfræði á seinni árum, en láta í þessu sem svo mörgu öðru, útlendinga hafa fyrir því, að fræða heiminn um náttúru landsins“.

Síðan lýsir Þorvaldur helstu heimildum sem hann notar við ritun hins almenna kafla um veðráttufar

Lýsing Íslands 2.bindi s. 327 til 393: Loftslag á Íslandi, 1. Yfirlit yfir almennt veðráttufar: 2. Árferði.

Vorið er komið.

Snjóhulutafla Þorvaldar í Lýsingu Íslands

*) Sem lítið dæmi þess, hve óstöðugur snjórinn er á Suðurlandi, set eg hér nokkrar athuganir minar í Reykjavík á árunum 1889—92 og 1893—95, tölu þeirra daga sem snjór lá í hverjum mánuði á láglandi þar í kring:

	1889—90	1890—91	1891—92	1893—94	1894—95
September	0	0	0	2	0
Október.....	2	4	1	2	1
Nóvember.....	9	10	10	5	2
Desember.....	23	12	26	27	23
Janúar.....	31	13	25	14	18
Febrúar.....	15	13	29	28	3
Marz.....	16	30	24	14	8
Apríl	0	2	6	0	5
	96	84	121	92	60

Á þessum 5 vetrum snjóaði í fyrsta sinn 28. okt., 28. sept., 24. okt., 19. sept., 31. okt. og seinast 20. marz, 18. apríl, 26. apríl, 30. marz, 18. apríl. Oft tók snjó upp aftur eftir einu eða tvo daga, en lengst lá hann veturinn 1891—92, 63 daga samfleytt, 19. janúar til 21. marz.

Lýsing Íslands – um veðurfar á Þjóðveldisöld

„Af því sem hér hefir verið greint frá árferði á Þjóðveldistímanum, er það augljóst, að veðráttufar hefir þá **ekki verið betra en síðar**. Hafísar liggja oft við land, menn fella fénað sinn hrönnum og stundum deyja menn úr sulti hundruðum saman, og jafnvel svo þúsundum skiftir eins og 1192, þegar 20 hundruð manna dóu í Norðlendingafjórðungi frá veturnóttum til fardaga af sótt og sulti. **Hugmyndir manna um vellíðan islenskrar alþýðu á Þjóðveldistímanum eru ekkert annað en öfgar og skáldaýkjur;**

... Þá áttu menn líka að búa við hina örgustu óstjórn og harðstjórn miskunarlausra og siðspiltra stórbokka og voru aldrei óhultir um líf sitt eða fjármuni. Hvaða skoðun sem menn hafa á viðburðunum 1262, þá munu flestir verða að játa, að það hlýtur að hafa verið mikill léttir og fróun fyrir almenning, þegar landið gekk undir Noregskonung, þá fékst friður í landinu og alþýðan losnaði við verstu blóðsugurnar, sem á þeim héngu. ... ;

... Hinn norræni Þjóðflokkur hafði eigi tíma til umbóta fyrir sundurlyndi og illdeilum, varð því aftur úr og lagðist í margra alda svefn og ómensku, hætti að geta bjargað sér og verzlunin komst öll í hendur duglegri Þjóða“. (s377-378)

Nokkrar greinar tengdar Þorvaldi

Bull, E.: 1915, '*Islands klima i Oldtiden*' (Medieval Climate of Iceland),

Geografisk Tidskrift **23**, 1-5.

Ekholm, N.: 1899, '*Om klimatets ändringar i geologisk och historisk tid samt deras orsaker*',

Ymer **1899**, 353-403.

Hildebrandsson, H. H.: 1915, '*Sur le prétendu changement du climat Européen en temps historique*',

Nova acta regiae societatis scientiarum upsaliensis, Ser. IV, vol. 4. N. 5.

Norlind, A.: 1915, '*Till frågan om det historiska klimatet, särskilt i Nord- och Mellaneuropa*',

Ymer **1915**, 83-97.

Pettersson, O.: 1913, '*Klimatförändringar i historisk och förhistorisk tid*',

Kungl. Svenska Vetenskapsakademiens Handlingar **51**, No. 2

Pettersson, O.: 1914, '*Climatic variations in historic and prehistoric time*',

Svenska Hydrografisk-Biologiska Kommissionens Skrifter **5**, 1-26.

Speerschneider, C. I. H.: 1915, '*Om Isforholdene i danske Farvande i ældre og nyere Tid. Aarene 690 – 1860.*

Meddelelser Nr. 2, Publikationer fra det Danske Meteorol. Institut, Copenhagen.

La Cour, Dan, 1907 '*Om Forandringer i Temperaturforholdene*,

Foredrag í „Selskabet for Naturlærens Udbredelse“ en 20. Marts 1907.

Árferði á Íslandi (neðanmáls á síðu 4 og 5):

Sumir hafa ætlað, að veðráttufar á Íslandi hafi verið betra á hinni svokölluðu gullöld eða blómaöld þjóðveldisins en síðar. Eg hefi í »Geografisk Tidsskrift«, í tveim ritgjörðum, fært rök fyrir því, að skoðun þessi er ekki á neinum rökum byggð.

»Islands Klima i Oldtiden «G. T. 22. bindi (1914),
bls. 204-216

»Endnu nogle Bemærkninger om Islands Klima i Oldtiden«, G. T. 23. bindi (1915), bls. 5-9.

Endnu nogle Bemærkninger om Islands Klima i Oldtiden

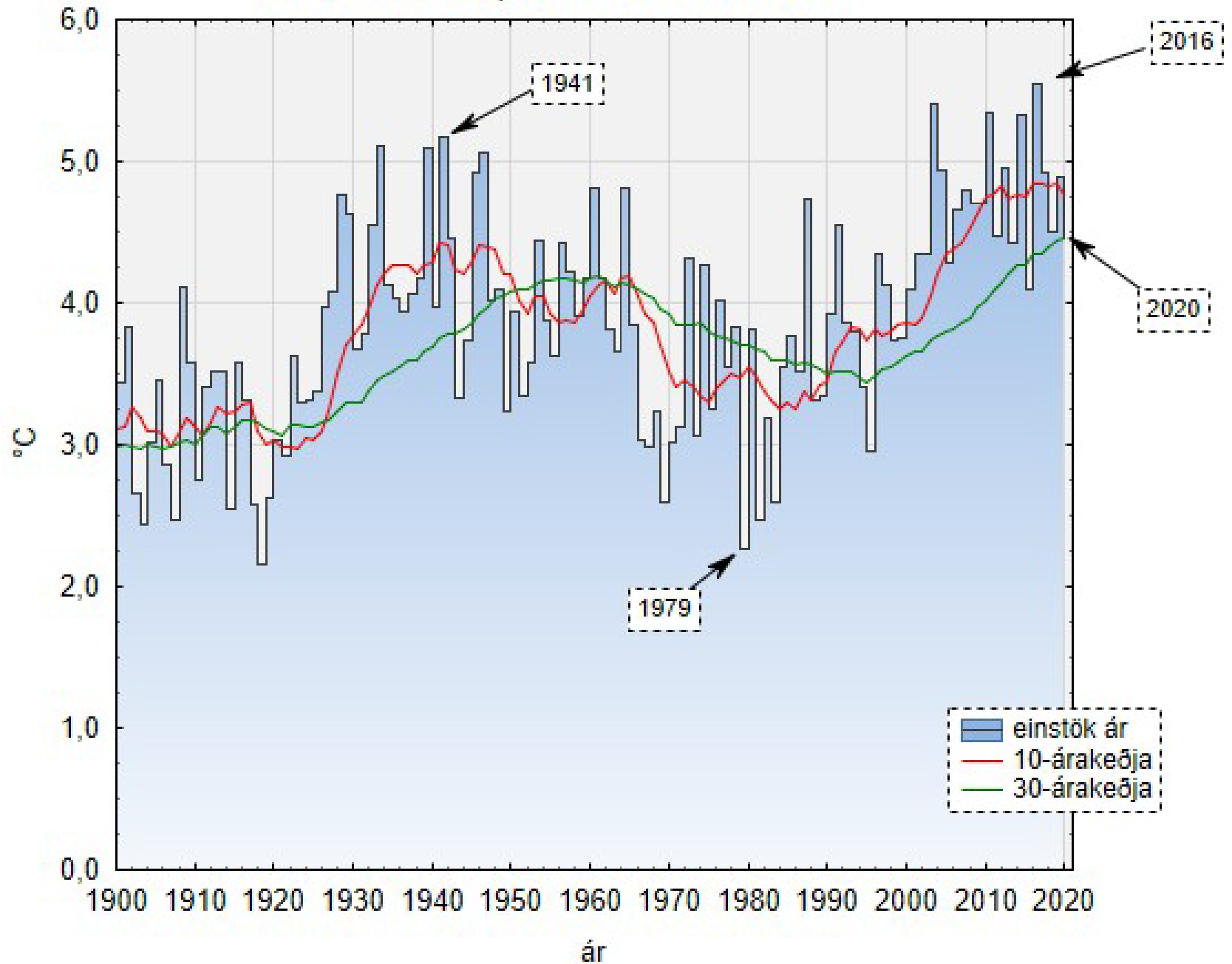
Jeg kan ikke nægte, at det har været meget tilfredsstillende for mig at læse Docent, Dr. Edvard Bulls Randbemærkninger til min Afhandling om Islands Klima i Oldtiden, thi naar en Historiker som Dr. Bull, der særlig har beskæftiget sig med Middelalderen, ikke kan fremføre bedre Bevisligheder end de her anførte, saa maa Teorien om den klimatiske Guldalder i Oldtiden staa paa meget svage Fødder. Jeg kan heller ikke se, at Dr. Bull har i mindste Maade afkræftet mine Beviser, eller rokket ved de Slutninger, jeg er kommen til med Hensyn til Islands Klima i Oldtiden.

Í Lýsingu Íslands hefi jeg dálitið drepið á árferði ýmsra alda og haldið því fram, að loftslag og veðráttufar á Íslandi hafi síðan land bygðist yfirleitt ekki tekið neinum verulegum breytingum, góðæri og harðæri hafa jafnan skifst á með stuttum og löngum köflum. Alt það sem veðráttu snertir er alstaðar mjög óreglulegt, hvikult og hverfult, svo enginn getur spáð með vissu til næsta dags, hvað þá heldur lengur. Þegar harðindakaflarnir hafa verið sjerlega langir og strangir, hafa þeir oft gengið mjög nærri þjóðinni.

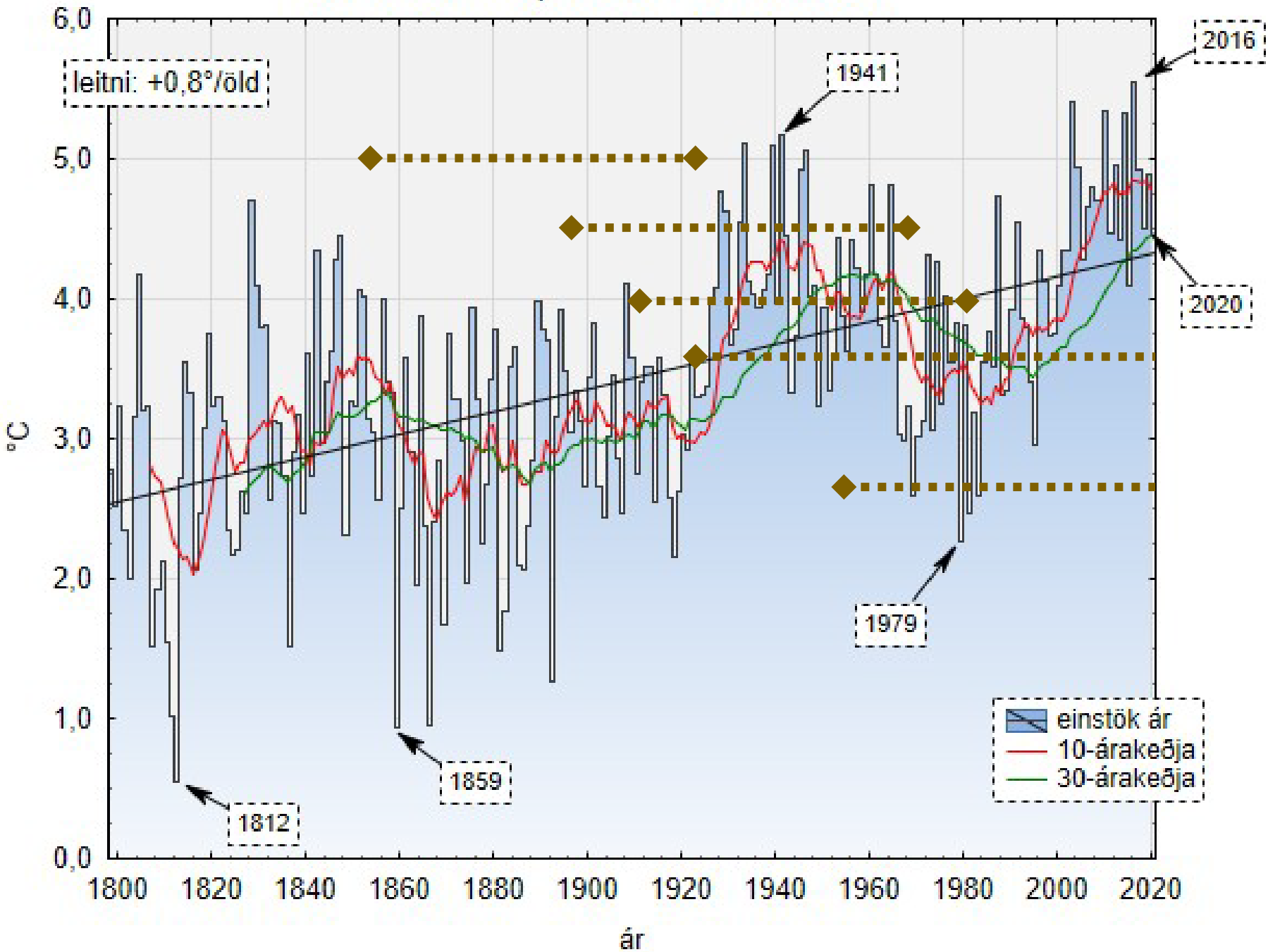
... (s352): Heimildirnar verður því að nota með varúð; sjerstaklega verður að gæta þess, að harðindalýsingar ýmsra annála eru of víðtækar, látnar ná yfir alt land, þó í raun og veru aðeins hafi verið harðindi í þeim landshluta, þar sem höfundurinn bjó, en bærilegt árferði annarstaðar. Eins virðast harðindi fyrri alda stundum ægilegri en þau voru, af því annálaritararnir fornu geta aðeins um ilt árferði, harðindin þóttu sögulegri en meðalár, og um bærilegt árferði þótti engin þörf að geta. Barlómsbrjef alþingis og embættismanna til stjórnarinnar á 17. og 18. öld verður líka að nota með varúð, þar eru bágindin oftast stórum ýkt, og þess aldrei getið sem til hagsældar kann að horfa. Hin miklu harðindi með skepnufelli og manndauða eru ekki altaf náttúrunni að kenna; **vond stjórn, verzlunareinokun, fyrirhyggjuleysi og andlegt volæði almennings hefir oft valdið því, að ver fór en skyldi.**

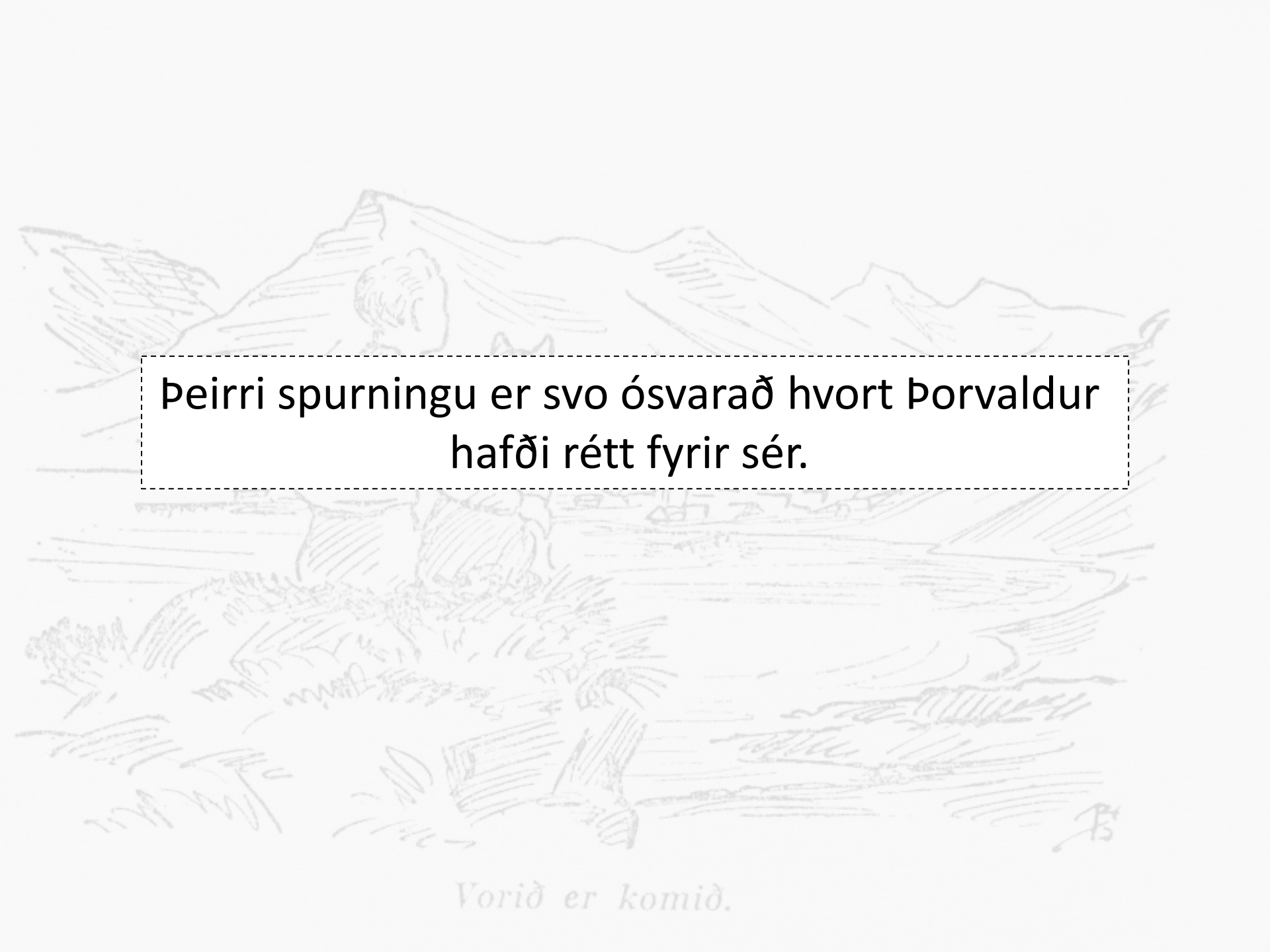
... (s354) Á hinum fyrstu öldum og 15. öld eru heimildirnar svo ónógar, að lítið er hægt að byggja á tölunum. Hinar þrjár seinustu aldir má helst bera saman, og sýnir það sig ef að er gáð, að mismunur þeirra er ekki ýkja mikill. Þó hefir árferði 19. aldar, þrátt fyrir ýmsa harðindakafla, eflaust verið töluvert betra en árferði 17. og 18. aldar.

Ársmeðalhiti í Stykkishólmi 1900 til 2020



Ársmeðalhiti í Stykkishólmi 1798 til 2020



A faint pencil sketch of a landscape. In the background, there are jagged mountain peaks. In the middle ground, there is a body of water with some small structures or boats. In the foreground, there are some bushes or trees. The drawing is light and sketchy.

Þeirri spurningu er svo ósvarað hvort Þorvaldur
hafði rétt fyrir sér.

Vorið er komið.